

II. DARBO TEISĖ IR SOCIALINĖ APSAUGA

JAV SOCIALINĖS APSAUGOS SISTEMOS FINANSINĖ PARAMA, TEIKIAMA NEĮGALIEMS ŽMONĖMS

Doktorantė Dovilė Juodkaitė

Lietuvos teisės universiteto Teisės fakulteto Darbo teisės ir socialinės saugos katedra
Ateities g. 20, LT-08303 Vilnius
Telefonas 271 46 33
Elektroninis paštas dovilej@viltis.lt

Pateikta 2004 m. balandžio 21 d.

Parengta spausdinti 2004 m. rugpjūčio 31 d.

Pagrindinės sąvokos: socialinė neįgaliųjų apsauga, invalidumo pensija, negalios pašalpa, negalios įvertinimo procesas.

Santrauka

Straipsnyje analizuojama Jungtinių Amerikos Valstijų socialinės apsaugos sistema, įvairia forma: pensijomis, negalios pašalpomis ir kitomis pinigėmis išmokomis, teikianti finansinę paramą neįgaliems asmenims. Aprašomos dvi pagrindinės socialinės apsaugos sistemos programos: Socialinės apsaugos invalidumo draudimo programa ir Papildomos apsaugos invalidumo pašalpų programa, jų veikimo principai ir kriterijai, veiksmingumas. Straipsnyje taip pat aptariami sistemoje dalyvaujančių subjektų: vartotojų, profesionalų bei įvairių institucijų, įgaliojimai bei kompetencija, pateikiama JAV socialinės apsaugos sistemoje nustatyta pripažinimo neįgaliaisiais procedūra, jos kriterijai bei reikalavimai.

Atlikta detali mokslinės literatūros, teisinių dokumentų, t. y. JAV federalinių bei atskirų valstijų įvairaus pobūdžio bei juridinės galios teisės aktų, informacinių bei statistinių duomenų analizė ir autorės praktinė patirtis leidžia daryti tam tikras išvadas dėl JAV socialinės apsaugos sistemos veikimo bei jos veiksmingumo, garantijų neįgaliems asmenims gauti adekvačią bei pakankamą finansinę paramą.

Straipsnyje taip pat apžvelgiama Lietuvos teisinė bazė bei veikiančios programos, užtikrinančios neįgaliems asmenims valstybės teikiamą finansinę paramą. Atsižvelgiant į išsamią JAV socialinės sistemos apžvalgą, pateikiama trumpa lyginamoji šių dviejų valstybių programų analizė bei galimos tobulinimo kryptys.

Įžanga

Neįgalūs žmonės yra viena iš labiausiai pažeidžiamų, socialiai izoliuotų grupių visuomenėje. Būdami savo šalies piliečiai, jie turi lygias teises dalyvauti visuomenės gyvenime, su

jais susijusių sprendimų priėmimo procesuose, nesvarbu, koks yra negalios pobūdis, šie žmonės turi lygias teises jaustis oriais bei lygiaverčiais bendruomenės nariais.

Dėl tokių idėjų nuo 1960 m. daugelyje pasaulio šalių prasidėjo neįgaliųjų judėjimai, buvo priimami įvairūs tarptautiniai dokumentai, atkreipiantys dėmesį į egzistuojančią problemą, susidariusią kritišką neįgaliųjų teisių situaciją, skelbiantys bei užtikrinantys neįgaliųjų žmonių lygiateisiškumą, orumą bei pilnavertį dalyvavimą visuomenės gyvenime.

2001 m. gruodžio 3 d. Europos Sąjungos Taryba, atsižvelgdama į Europos neįgaliųjų forumo, kitų Europos neįgaliųjų nevyriausybinų organizacijų iniciatyvas, priėmė sprendimą Nr. 2001/903/EB „Dėl 2003 metų paskelbimo Europos neįgaliųjų metais“ [1]. 2003 metais – Europos neįgaliųjų metais buvo siekiama paminėti Jungtinių Tautų neįgaliųjų asmenų dekadą (1983–1992) bei jau dešimtmetį veikiančią 1993 metais paskelbtą vieną svarbiausių tarptautinių dokumentų, susijusių su neįgaliųjų teisėmis, – Jungtinių Tautų „Lygių galimybių teikimo neįgaliems žmonėms bendrąsias taisykles“, kurios įteisina pagrindinius tarptautinius standartus dėl neįgaliųjų asmenų: vaikų, jaunuolių, suaugusiųjų, lygių galimybių integruotis bei dalyvauti visuomenės gyvenime. 2003 metais siekta neįgaliųjų žmonių poreikiams bei interesams suteikti prioritetą ir priimti įvairaus lygmens politinius sprendimus visose gyvenimo srityse. Suteikta galimybė daugeliui tarptautinių, regioninių bei nacionalinių nevyriausybinų organizacijų dar aktyviau prisijungti prie neįgaliųjų socialinės politikos formavimo bei įgyvendinimo, kovoti su diskriminacija, socialine atskirtimi bei skurdu, siekti pažangos, susijusios su neįgalaus asmens teisine apsauga bei gerove.

Sekdamas Europos pavyzdžiu, Lietuvos Respublikos Seimas 2002 m. balandžio 18 d. priėmė nutarimą 2003 metus paskelbti Neįgaliųjų metais Lietuvoje [2]. Tokiu politiniu sprendimu valstybė moraliai įsipareigojo gerbti neįgaliųjų asmenų orumą, užtikrinti bei įgyvendinti jų teises ir laisves. Įsisavinant humanistinius Europos ir tarptautinius standartus, atsisakant žeminančio požiūrio į neįgaliuosius, kaip išlaikytinius, koordinuojant visų atsakingų institucijų veiksmus, kuriant konkrečias programas bei skatinant šiuos žmones siekti optimalaus savarankiškumo ir visaverčio gyvenimo, Lietuvai labai svarbūs bei aktualūs įvairių užsienio šalių pavyzdžiai bei patirtis, susijusi su neįgaliųjų asmenų socialine apsauga. Pažangi Jungtinių Amerikos Valstijų socialinės apsaugos sistema paminėtina kaip viena iš labiausiai išvystytų sektinų pavyzdžių.

Straipsnio tikslas – išanalizuoti JAV socialinės apsaugos sistemą, teikiančią finansinę paramą (pensijas, pašalpas ar kitas pinigines išmokas) neįgaliems žmonėms.

Uždaviniai: 1) išnagrinėti JAV socialinės apsaugos sistemos dviejų pagrindinių programų, teikiančių finansinę paramą neįgaliems asmenims, veikimo principus bei kriterijus, jų veiksmingumą; 2) aptarti sistemoje dalyvaujančių subjektų: vartotojų, profesionalų bei institucijų, paskirtį, jų įgaliojimus bei kompetencijas; 3) pateikti JAV socialinės apsaugos sistemoje numatytą pripažinimo neįgaliaisiais procedūrą, jos kriterijus bei reikalavimus; 4) palyginti JAV socialinės apsaugos sistemą su Lietuvoje galiojančiomis programomis, užtikrinančiomis neįgaliems asmenims valstybės finansinę paramą.

Straipsnyje nagrinėjamiems klausimams aptarti panaudota autorės teorinė ir praktinė patirtis, sukaupta per studijas Niujorko valstijos Kolumbijos universiteto Teisės mokykloje. Gilinantį į neįgaliųjų žmonių teises bei socialines problemas, jų žmogaus, pilietinių, socialinių teisių apsaugą, nagrinėta įvairi mokslinė literatūra, analizuoti teisiniai dokumentai – JAV federaliniai ir Niujorko valstijos įvairaus pobūdžio bei juridinės galios teisės aktai. Ypatingas dėmesys skirtas specialioms nuostatoms dėl neįgaliųjų asmenų socialinės apsaugos principų įteisinimo bei jų veikimo. Praktinė patirtis įgyta dirbant savanore Niujorko miesto visuomeninėse organizacijose: Benamių koalicijoje, organizacijoje „Keliai į apgyvendinimą“, taip pat atliekant praktiką Miesto teisingumo centro vykdomo projekto „Žmonių, turinčių proto (psichikos) negalią apsauga“ teisinėje klinikoje. Šios organizacijos atstovauja neįgaliųjų žmonių teisėms bei interesams, teikia minėtiems asmenims ir kitiems patiriantiems didžiausią socialinę atskirtį bei reikalingiems paramos žmonėms įvairaus pobūdžio socialinę, psichologinę bei teisinę pagalbą. Mokslinės studijos bei tyrimai, dokumentų analizė ir praktinė veikla

leido susipažinti ir pristatyti realiai veikiančią socialinės apsaugos sistemą, pensijų, pašalpų ar kitų piniginių išmokų neįgaliems žmonėms teikimo tvarką, jos trūkumus bei problemas.

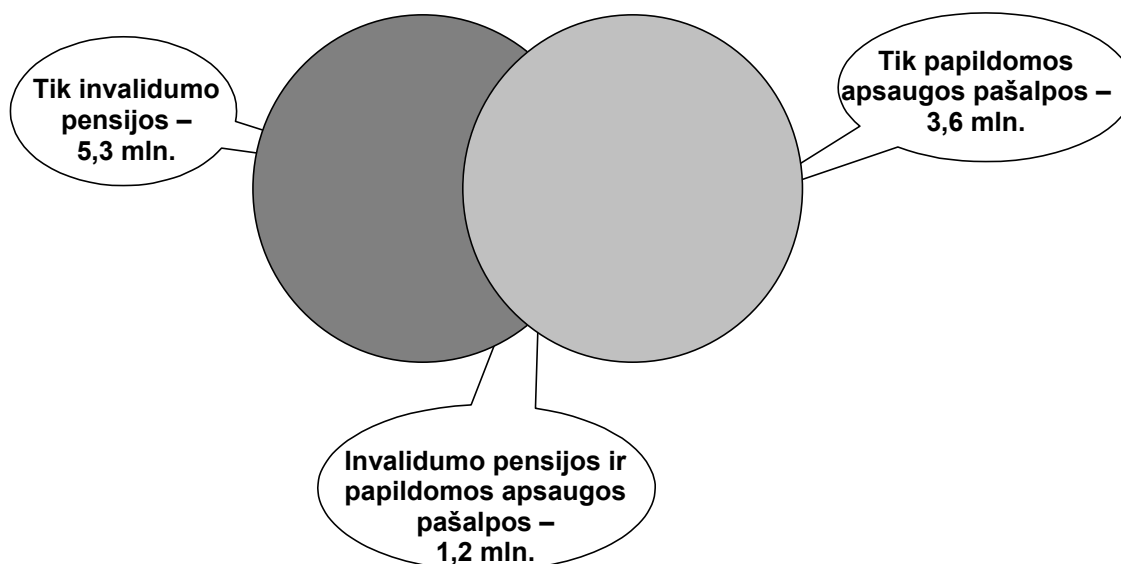
JAV socialinės apsaugos sistema: pagrindinės programos, teikiančios finansinę paramą neįgaliems asmenims

JAV socialinės apsaugos sistema yra viena iš labiausiai išvystytų paramos sistemų, užtikrinančių žmonėms finansinę paramą senatvėje, patyrus negalią, skurdą, socialinę atskirtį ar kt. 2003 metais beveik 47 milijonai amerikiečių gavo apie 470 bilijonų JAV dolerių – tiek buvo skirta socialinėms pašalpoms. Devyni iš dešimties 65 metų ir vyresni amerikiečiai gauna socialinės apsaugos išmokas. 64 procentams pensinio amžiaus asmenų socialinės apsaugos lėšos sudaro mažiausiai pusę pajamų. Socialinės apsaugos sistema užtikrina ne tik senatvės pensijų mokėjimą, neįgalūs darbuotojai ir jų išlaikytiniai gauna apie 15 procentų visų socialinės apsaugos išmokų. Vidutinis invalidumo pensiją gaunančių asmenų amžius 1960 m. sumažėjo nuo 57 metų iki 51 metų. Socialinės apsaugos administracijos duomenimis, beveik 3 iš 10 šiandieninių dvidešimtmečių taps neįgalūs dar nesulaukę 67 metų amžiaus.

JAV socialinės apsaugos sistemoje sukurtos *Socialinės apsaugos invalidumo draudimo* ir *Papildomos apsaugos invalidumo pašalpų* programos yra dvi didžiausios iš keleto federalinių programų, kurios teikia finansinę paramą neįgaliems žmonėms. Nors šios programos yra skirtingos, tačiau abi jas administruoja Socialinės apsaugos administracija (SAA) ir tik negalią turintys asmenys, atitinkantys tam tikrus medicininius kriterijus, gali tikėtis šios programos teikiamos finansinės paramos.

SAA 2003 m. gegužės mėn. duomenys rodo, jog jaunesnių nei 65 metų neįgalių asmenų, gaunančių pašalpas iš bet kurios vienos ar abiejų minėtų programų, skaičius buvo 10,152 tūkst. 1 paveiksle parodyta, jog asmenys finansinę paramą gali gauti atskirai iš kiekvienos arba iš abiejų programų.

Bendras skaičius – 10,1 mln.



1 pav. Negalios pašalpas iš socialinės apsaugos sistemos gaunančių asmenų skaičius

Abi SAA administruojamos programos yra skirtos neįgalių žmonių gyvenimo gerovei užtikrinti, tačiau kiekviena jų turi skirtingą paskirtį ir veikimo sąlygas bei reikalavimus.

I. Socialinės apsaugos invalidumo draudimo programa¹ (angl. *Social Security Disability Insurance*) [3; 4]. Pagal šią programą mokamos pensijos neįgaliems asmenims (darbuotojams) ir jų šeimos nariams. Ši programa taikoma asmenims, jeigu jie tenkina tokius pagrindinius reikalavimus: 1) yra „apdrausti“, t. y. jie tam tikrą laiką dirbo ir mokėjo socialinės apsaugos įmokas, 2) yra tokios sveikatos būklės, kuri atitinka socialinės apsaugos *negalios* apibrėžimą. Socialinės apsaugos invalidumo draudimas moka mėnesines pensijas žmonėms, kurie dėl negalios atsiradimo nebegali dirbti daugiau nei 12 mėnesių.

Pirmasis reikalavimas turėti darbo stažą reiškia, jog asmuo turi būti išdirbęs tam tikrą laiką prieš neįgalumo nustatymą, kad būtų draustinas Socialinės apsaugos draudimu. Tokio draudimo bei darbo stažo pagrindą sudaro asmens uždirbtų socialinės apsaugos darbo kreditų skaičius.

Socialinės apsaugos darbo kreditai nustatomi pagal bendrą metinį darbo užmokestį arba savarankiškas pajamas. Per metus galima užsidirbti keturis darbo kreditus. Suma, reikalinga kreditui užsidirbti, kiekvienais metais kinta. Pavyzdžiui, 2001 metais vienam darbo kreditui gauti buvo nustatytas 830 JAV dolerių darbo užmokestis arba savarankiškos pajamos. Uždirbus 3 320 JAV dolerių, gaunami visi keturi metų darbo kreditai. 2002 metais suma, reikalinga vienam kreditui gauti, išaugo iki 870 dolerių, o suma, reikalinga keturiems metų kreditams gauti – iki 3 480 JAV dolerių, atitinkamai 2003 metais šie rodikliai buvo tokie: 890 dolerių – vienam kreditui, 3 560 JAV dolerių – metų kreditams.

Darbo kreditų skaičius, reikalingas norint gauti invalidumo pensiją, priklauso nuo amžiaus, kada asmuo tampa neįgalus. Iš viso reikia turėti 20 kreditų, kurie būtų uždirbti per paskutinius dešimt metų, pasibaigiančių tais metais, kai asmeniui nustatomas neįgalumas. Jaunesni asmenys gali pretenduoti gauti invalidumo pensijas turėdami ir mažiau kreditų:

neturintiems 24 metų amžiaus asmenims pakanka 6 kreditų, uždirbtų per paskutinius trejus metus iki negalios atsiradimo;

asmenys nuo 24 iki 31 metų gali pretenduoti gauti invalidumo pensijas, jeigu turi kreditų uždirbtų per pusę laiko nuo 21 metų iki negalios atsiradimo (pvz., jeigu asmuo tampa neįgalus 27 metų, jis turi turėti trejų metų kreditus (12 kreditų), uždirbtus per paskutinius 6 metus (nuo 21 iki 27 metų);

31 metų ir vyresni asmenys iš viso turi turėti kreditų skaičių, nurodytą lentelėje, kai mažiausiai 20 kreditų yra uždirbti per paskutinius 10 metų iki negalios atsiradimo.

1 lentelė. Darbo kreditų skaičius, reikalingas invalidumo pensijai gauti

Asmenys, gimę po 1929 m. ir tapę neįgalūs (amžius metais)	Reikalingi darbo kreditai
Nuo 31 iki 42	20
44	22
46	24
48	26
50	28
52	30
54	32
56	34
58	36
60	38
62 ar vyresni	40

¹ Socialinės apsaugos invalidumo draudimo programą reglamentuoja du pagrindiniai įstatymai: Socialinės apsaugos akto 2 skyrius *Federalinės senatvės, našlių (našlaičių) ir invalidumo pensijos* (angl. *Social Security Act, Title 2 „Federal Old-age, Survivors, and Disability Insurance Benefits“*) bei Federalinių taisyklių kodekso 20 dalies *Išmokos darbuotojams* 3 skyriaus *Socialinės apsaugos administracija* 404 dalis *Federalinis senatvės, našlių (našlaičių) ir invalidumo draudimas* (angl. *Code of Federal Regulations, Title 20 „Employees’ Benefits“, Chapter 3 „Social Security Administration“, Part 404 „Federal Old-age, Survivors and Disability Insurance“*).

Taigi minėta programa remia asmenis ir kompensuoja jiems dėl nustatytos negalios bei prarasto darbingumo gautų darbo pajamų sumažėjimą arba praradimą.

Pagal Socialinės apsaugos invalidumo draudimo programą (Akto 2 skyrius) yra trys pagrindinės kategorijos asmenų, galinčių pretenduoti gauti invalidumo pensijas:

1. Neįgalus apdraustas darbuotojas, vyresnis nei 65 metų amžiaus.
2. Nuo vaikystės neįgalus asmuo (negalia nustatyta iki 22 metų), kuris yra išlaikytinis neseniai mirusio tėvo (motinos) arba tėvo (motinos), turinčio teisę į invalidumo pensiją (Akto 2 skyrius) arba senatvės pensiją.
3. 50–60 metų neįgalus našlys ar našlė, jeigu neseniai miręs sutuoktinis buvo draustas pagal Socialinės apsaugos įstatymus.

2003 m. gegužės mėnesio duomenimis, daugiau nei 5,7 tūkstančiams neįgalių asmenų buvo paskirta 4,8 bilijonų JAV dolerių invalidumo pensijų. Vidutinė mėnesio invalidumo pensija sudaro 837,7 JAV dolerių¹.

2 lentelė. Vidutinė mėnesio invalidumo pensija
2002 m. gegužės mėn. – 2003 m. gegužės mėn.

2000 m. mėnuo	JAV dolerių
Gegužė	816,80
Birželis	817,50
Liepa	818,20
Rugpjūtis	818,80
Rugsėjis	819,50
Spalis	820,30
Lapkritis	822,20
Gruodis	834,30
2003 m. mėnuo	JAV dolerių
Sausis	835,00
Vasaris	835,70
Kovas	836,30
Balandis	837,10
Gegužė	837,70

Socialinės apsaugos invalidumo draudimo pensijos mokamos iki to laiko, kol asmuo vėl gali dirbti. Kadangi Socialinės apsaugos administracijos didžiausias prioritetas – padėti neįgaliesiems žmonėms siekti savarankiškumo, skatinti juos pasinaudoti įsidarbinimo galimybėmis, specialios socialinės apsaugos taisyklės numato galimybę asmenims pasitikrinti savo sugebėjimus dirbti ir neprarasti teisės gauti pinigines išmokas bei sveikatos apsaugos programų „Medicare“ ir „Medicaid“ teikiamas subsidijas. Tokios specialios taisyklės vadinamos „darbo paskatinimais“ (angl. *work incentives*). Jos garantuoja pensijų mokėjimą bei sveikatos priežiūros išlaidų kompensavimą pereinamuoju (iki 9 mėnesių) grįžimo į darbą laikotarpiu, skatindamos asmenų savarankiškumą bei integravimąsi į darbo rinką. Šios taisyklės skiriasi minėtose dviejose programose (pirmosios – Akto 2 skyriuje, antrosios – Akto 16 skyriuje), tačiau pagal abi šias programas asmenims pereinamuoju laikotarpiu yra užtikrinama:

- tolesnės piniginių išmokos;
- gydymo išlaidų apmokėjimas;
- darbo išlaidų apmokėjimas;
- profesinis rengimas.

¹ Duomenys paskelbti iš Socialinės apsaugos administracijos (angl. *Social Security Administration*) interneto puslapio http://www.ssa.gov/policy/docs/statcomps/oasdi_monthly/index.html#toc

Antrasis kriterijus Socialinės apsaugos invalidumo draudimo pensijoms gauti yra asmenų negalia, kurią nustatant abiejose minėtose programose taikomos tos pačios procedūros, aptariamose šiame straipsnyje.

II. Antroji **Papildomos apsaugos pašalpus programa**¹ [3; 4] yra labiau orientuota į asmenų poreikių tenkinimą. *Papildomos apsaugos pašalpus* (angl. *Supplemental Security Income*) mokamos atsižvelgiant į neįgalių asmenų finansinius poreikius.

Papildomos apsaugos pašalpus yra Federacinė pajamų papildymo programa, finansuojama iš bendrųjų mokesčių į biudžetą įplaukų. Pagal šią programą mokamos mėnesinės išmokos asmenims, turintiems ribotas pajamas ir lėšas, kad šie patenkintų pagrindinius maisto, drabužių ir būsto poreikius.

Programoje nustatytos konkrečios asmenų – papildomos apsaugos pašalpus gavėjų grupės:

- senyvi asmenys (65 metų ir vyresni);
- aklieji;
- neįgalūs asmenys.

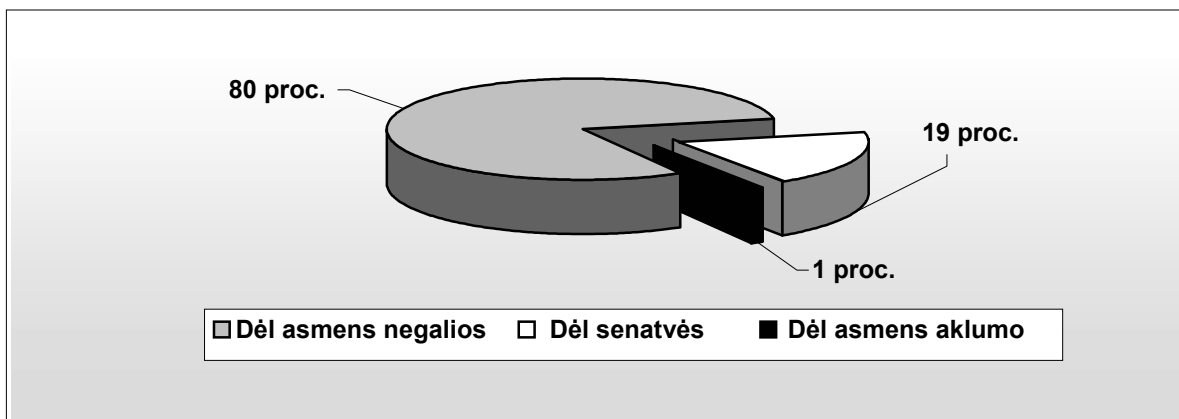
Iš minėtų asmenų grupių, remiantis programa, išrenkami papildomos apsaugos pašalpus gavėjai, kurie atitinka šiuos pagrindinius kriterijus:

- turi ribotas pajamas;
- turi ribotas lėšas (resursus);
- yra JAV piliečiai arba atitinkamai kvalifikuoti svetimšaliai;
- sutinka kreiptis dėl kitokios paramos;
- atitinka kitus nustatytus reikalavimus.

Yra dvi pagrindinės asmenų kategorijos, pagal kurias finansiškai nepasiturintys asmenys gali pretenduoti gauti minėtas pašalpas dėl negalios:

- suaugę 18 metų ir vyresni neįgalūs asmenys;
- neįgalūs vaikai (jaunesni nei 18 metų amžiaus).

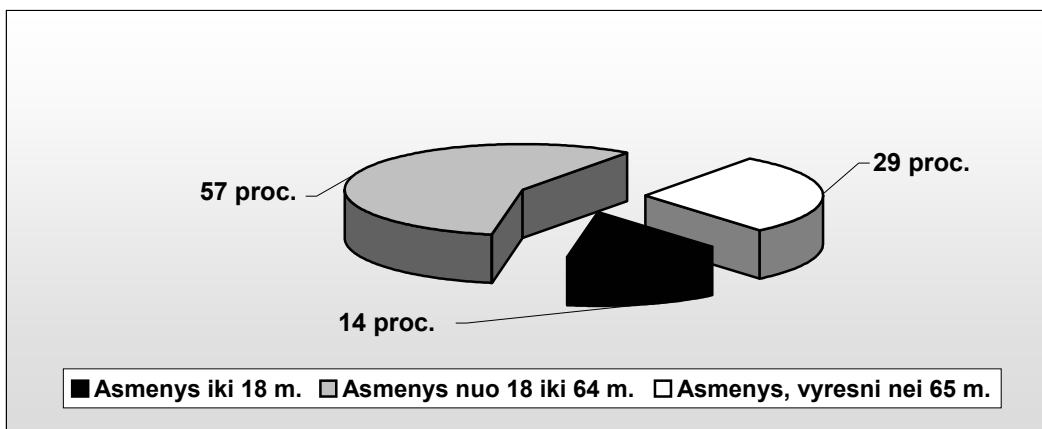
2003 m. gegužės mėnesį iš viso buvo 6,788 tūkst. papildomos apsaugos pašalpus gavėjų, iš kurių 80 procentų sudaro neįgalūs asmenys².



2 pav. Papildomos apsaugos pašalpus paskirstymas pagal gavimo pagrindą

¹ *Papildomos apsaugos pašalpus* programą taip pat reglamentuoja du įstatymai: Socialinės apsaugos akto 16 skyrius *Papildomos apsaugos pašalpus senyvo amžiaus, akliems ir žmonėms su negalia* (angl. *Social Security Act, Title 16 „Supplemental Security Income for the Aged, Blind and Disabled“*) ir Federalinių taisyklių kodekso 20 dalies *Išmokos darbuotojams* 3 skyriaus *Socialinės apsaugos administracija* 416 dalis *Papildomos apsaugos pašalpus senatvini amžiaus, akliams bei neįgaliesiems asmenims* (angl. *Code of Federal Regulations, Title 20 „Employees’ Benefits“, Chapter 3 „Social Security Administration“, Part 416 „Supplemental Security Income for the Aged, Blind and Disabled“*).

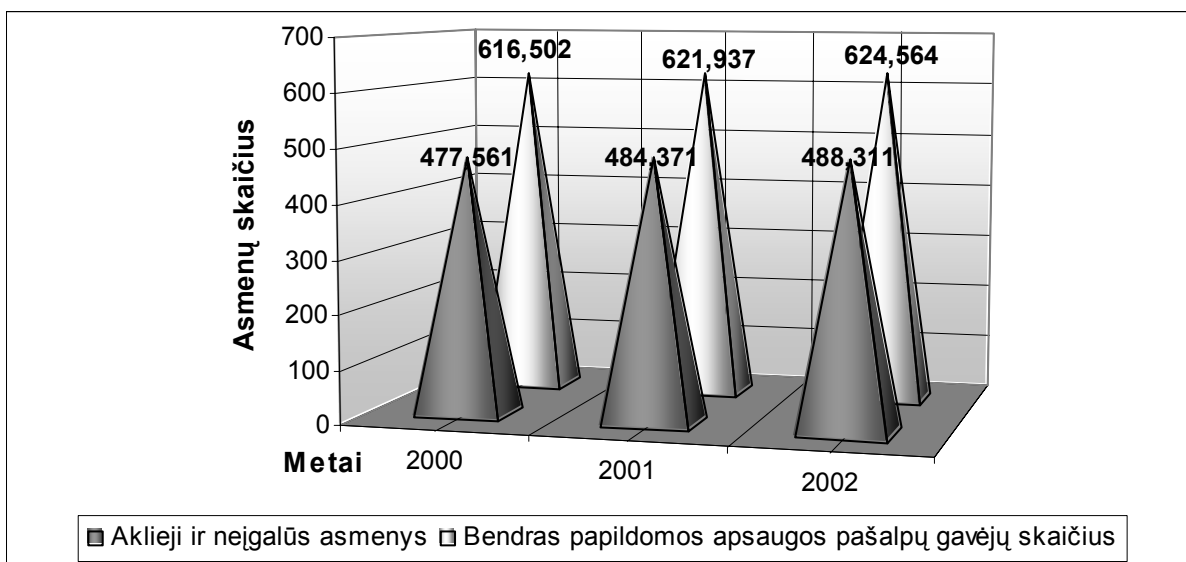
² SSA duomenys: http://www.ssa.gov/policy/docs/chartbooks/fast_facts/2003/ff2003.html#ssi



3 pav. Papildomos apsaugos pašalpų paskirstymas pagal gavėjų amžių

Iš paveiksluose pateiktų duomenų matyti, jog didžiausią procentą (57 proc.) finansinį nepriteklių, kuris yra papildomos apsaugos pašalpos gavimo pagrindas, jaučiančių neįgaliųjų yra darbingo amžiaus (nuo 18 iki 64 metų) asmenys.

Atskirų valstijų informacinių bei statistinių duomenų analizė leidžia teigti, jog jų rodikliai nagrinėjamu klausimu rodo bendrą Jungtinių Amerikos Valstijų socialinės sistemos veikimą ir neįgalių vartotojų pasiskirstymą. Toliau būtina pateikti Niujorko valstijos, kur 2000–2002 metais neįgalių asmenų, gaunančių papildomos paramos pašalpas, skaičius vidutiniškai sudarė 77,76 proc. visų pašalpų gavėjų, duomenis (4 paveikslas).



4 pav. Papildomos apsaugos pašalpų gavėjai (Niujorko valstijos duomenys)

Statistiškai visą JAV socialinės apsaugos sistemą atitinka Niujorko valstijos finansinės paramos gavėjų pasiskirstymas pagal amžiaus grupes per 2000–2002 metus.

3 lentelė. Asmenų, kuriems buvo suteikta finansinė parama, skaičius 2000–2002 metais Niujorko valstijoje

Asmenų amžiaus grupė (absl. skaičius/proc. dalis) / Metai	2000 m.	2001 m.	2002 m.
Asmenys iki 18 m.	65 831 / 10,7	66 822 / 10,7	67 683 / 10,8
Asmenys nuo 18 iki 64 m.	331 568 / 53,8	334 816 / 53,8	335 001 / 53,7
Asmenys, vyresni nei 65 m.	219 103 / 35,5	220 299 / 35,4	221 880 / 35,5
Iš viso	616 502	621 937	624 564

Remiantis lentele, galima teigti, jog Niujorko valstijoje taip pat didžiausią dalį (53,8 proc.) pašalpos gavėjų sudaro asmenys nuo 18 iki 64 metų amžiaus. Atlikta statistinių duomenų analizė taip pat rodo, kad asmenų pasiskirstymas pagal amžiaus grupes yra itin stabilus. Per 2000–2002 metus asmenų iki 18 metų vidurkis siekė 10,7 proc., asmenų nuo 18 iki 64 metų – 53,7 proc., asmenų, vyresnių nei 65 metai, – 35,5 proc. Būtina pabrėžti ir tai, kad pastebimas asmenų, kuriems suteikiama parama, skaičiaus didėjimas: 2001 metais parama suteikta 5 434 (0,9 proc.) asmenimis daugiau nei praėjusiais metais, o 2002 metais atitinkamai – 2 627 (0,4 proc.) asmenimis daugiau. Šie duomenys rodo šalies socialinės apsaugos sistemos, teikiančios finansinę paramą neįgaliems žmonėms, veiksmingumą ir stabilumą. Papildomos apsaugos pašalpų gavėjų kontingentas mažai kinta. Tai reiškia, kad visa sistema veikia sklandžiai, produktyviai, egzistuoja garantijos labiausiai pažeidžiamoms bei „finansinį nepriteklių“ patiriančioms asmenų grupėms turėti nuolatinį bent minimalų pragyvenimo šaltinį.

4 lentelė. Vidutinė mėnesio papildomos apsaugos pašalpa 2002 m. gegužės mėn. – 2003 m. gegužės mėn.

2000 m. mėnuo	JAV dolerių
Gegužė	424,60
Birželis	424,49
Liepa	422,38
Rugpjūtis	425,19
Rugsėjis	424,08
Spalis	423,06
Lapkritis	425,28
Gruodis	425,03
2003 m. mėnuo	JAV dolerių
Sausis	429,12
Vasaris	428,77
Kovas	428,15
Balandis	430,57
Gegužė	431,19

Remiantis teisinių bei informacinių šaltinių analize, galima išskirti šiuos esminius dviejų socialinės apsaugos sistemoje veikiančių programų, teikiančių finansinę paramą neįgaliems žmonėms, skirtumus:

- Papildomos apsaugos pašalpų pagrindas nėra asmens ankstesnis darbas, o socialinės apsaugos invalidumo pensijos mokamas tik draustiems socialiniu draudimu bei turintiems reikiamą darbo stažą (darbo kreditų skaičių) asmenims;

- Papildomos apsaugos pašalpos mokamos tik ribotas pajamas ar lėšas (resursus) turintiems asmenims;
- Papildomų apsaugos pašalpų gavėjai gali papildomai kreiptis dėl medicininės paramos (*Medicaid*) ligoninės išlaidoms, gydytojų sąskaitoms ir kt. apmokėti;
- Papildomų apsaugos pašalpų gavėjai gali įgyti teisę gauti maisto talonų;
- Papildomos apsaugos pašalpų gavėjai gali būti: 1) 65 metų ar vyresni, 2) akli arba 3) neįgalūs asmenys, o socialinės apsaugos invalidumo pensijos mokamos tik dėl negalios darbo netekusiems asmenims.

Taigi *Papildomos apsaugos programa* yra orientuota į sunkiausią padėtį, didžiausią socialinę atskirtį bei nepriteklių patiriančius asmenis. Jie nėra nei dirbę, nei mokėję draudimo įmokų, todėl nėra sukaupę atitinkamų finansinių resursų, taigi valstybė garantuoja bei suteikia jiems tik minimalią socialinę finansinę paramą ir užtikrina materialinės padėties garantijas. 2003 m. gegužės mėnesio duomenimis, vidutinė neįgalaus asmens gaunama papildomos apsaugos pašalpa buvo 431,19 JAV dolerių.

Negalios faktas

Kaip jau minėta, vienas pagrindinių kriterijų gauti vienos ar kitos minėtos programos teikiamą finansinę paramą yra negalios fakto nustatymas. Socialinės apsaugos sistema pinigines išmokas asmenims moka tik tada, jei šiems nustatoma visiška negalia. Pensijos už dalinę ar trumpalaikę negalią nėra mokamos. Atsižvelgiant į tai, socialinės apsaugos įstatymuose *negalia* apibrėžiama kaip **negalėjimas dalyvauti jokioje esminėje naudingoje veikloje (darbe) dėl įvairių mediciniškai nustatomų fizinių ar (ir) protinių sutrikimų, kurie gali baigtis mirtimi arba kurie nepertraukiamai tęsiasi ar tęsis ateityje ne mažiau nei 12 mėnesių**. Šis *negalios* apibrėžimas taikomas nustatant negalią 18 metų ar vyresniems asmenims pagal abi SAA administruojamas programas.

Vaikams, t. y. jaunesniems nei 18 metų asmenims, neįgalumas yra pripažįstamas, jeigu jie turi mediciniškai nustatytų fizinių ar (ir) protinių sutrikimų¹, kurie sukelia aiškius ir sunkius funkcinis apribojimus, gali sukelti mirtį arba nepertraukiamai tęsiasi ar tęsis ateityje ne mažiau nei 12 mėnesių.

Negalios nustatymo ir socialinės apsaugos išmokų skyrimo procesas

Prašymus dėl invalidumo pensijų ar papildomos apsaugos pašalpų asmenys pateikia Socialinės apsaugos administracijos (SAA) teritorinėms tarnyboms asmeniškai, telefonu arba paštu. Prašyme ir susijusiose anketose turi būti aprašyti pareiškėjo, t. y. invalidumo pensijos ar papildomos apsaugos pašalpos prašančio asmens sutrikimai, nurodyti asmens gydymo ar priežiūros institucijų vardai, adresai ir telefonai, pateikta kita informacija, susijusi su įtariama negalia.

Teritorinė tarnyba yra atsakinga už nemediciniinių tinkamumo kriterijų: duomenų apie amžių, užimtumą, šeimyninę padėtį ir Socialinės apsaugos sistemos informacijos apie pajamas, turimas lėšas ir pan., patikrinimą.

Patikrinusios minėtus asmens duomenis, teritorinės tarnybos bylą siunčia specialiai įkurtai neįgalumą vertinančiai institucijai – Invalidumo nustatymo tarnybai.

Invalidumo nustatymo tarnybos, finansuojamos Federacinės Vyriausybės, yra valstybinės institucijos, atsakingos už mediciniinių įrodymų rinkimą, formulavimą bei pirminio įvertinimo apie pareiškėjo neįgalumą pateikimą pagal įstatymą.

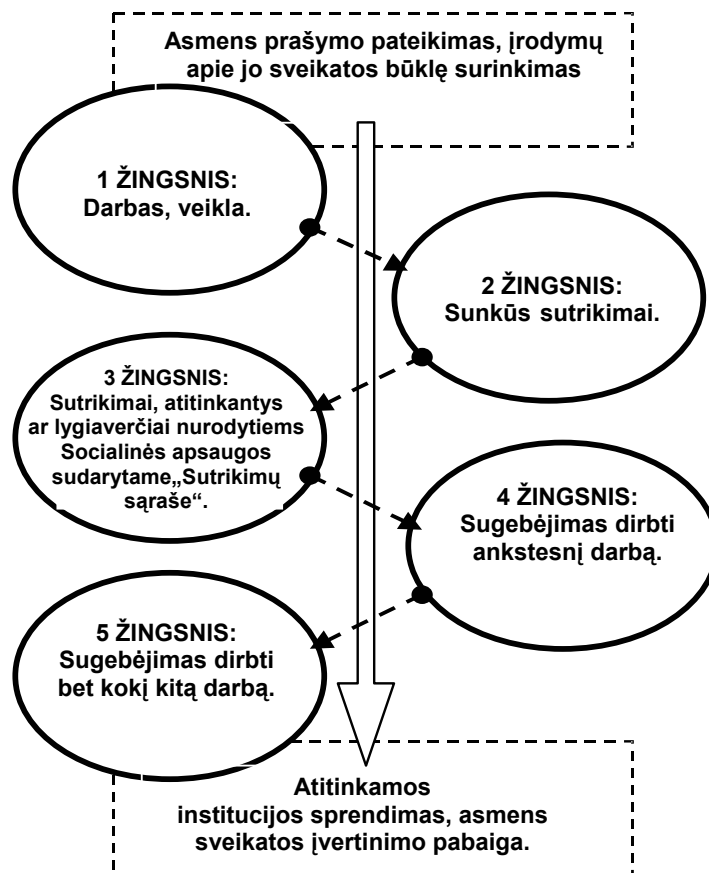
¹ **Mediciniškai nustatomi fiziniai ar protiniai sutrikimai** – tai tokie sutrikimai, kurie atsiranda dėl anatominių, psichosocialinių ar psichologinių anomalijų, nustatytų medicinos klinikiniais ar laboratoriniais diagnostiniais metodais. Fiziniai ar protiniai sutrikimai turi būti nustatyti mediciniškai, t. y. turi būti pateikiami medicininiai požymiai, simptomai ir laboratorinės išvados.

Invalidumo nustatymo tarnybos pirminius duomenis, įrodymus renka iš paties pareiškėjo sveikatos priežiūros institucijų (specialistų). Jeigu tokie įrodymai neprieinami arba nepakankami negaliai nustatyti, Invalidumo nustatymo tarnyba susitaria dėl konsultacinio patikrinimo, kad gautų papildomos reikiamos informacijos. Per konsultacinį patikrinimą pareiškėjo sveikatos priežiūros institucijoms (specialistams) teikiama pirmenybė, tačiau Invalidumo nustatymo tarnyba informaciją, reikalingą konsultaciniam patikrinimui, gali gauti ir iš nepriklausomo specialisto. Invalidumo nustatymo tarnyba konsultuojasi su gydytojais, mokyklomis, mokytojais, terapeutais, giminėmis ar kitais asmenimis, galinčiais suteikti naudingos informacijos apie asmens sutrikimą(-us) bei veiklą (funkcionavimą).

Po pirminio patikrinimo Invalidumo nustatymo tarnyba atlieka neįgalumo įvertinimą. Neįgalumą nustato du asmenys: medicinos arba psichologijos konsultantas (gydytojas terapeutas arba psichologas) ir neįgalumą tiriantis asmuo. Jeigu jie nustato, jog reikalinga papildomų įrodymų, gali visų minėtų institucijų (specialistų) prašyti papildomos informacijos.

Nusprendama, ar pareiškėjas yra neįgalus asmuo, Invalidumo nustatymo tarnyba taiko vadinamąjį *nuoseklus įvertinimo procesą*, susidedantį iš penkių žingsnių, per kuriuos įvertinamas asmens neįgalumas [6, p. 35].

Negalios nustatymo (įvertinimo) procesas



5 pav. Negalios nuoseklus įvertinimo procesas

Toliau aptariamas kiekvienas iš penkių proceso žingsnių, per kuriuos atliekamas išsamus ir nuoseklus asmens neįgalumo įvertinimas. Jeigu pareiškėjas neatitinka bet kuriame iš proceso žingsnių nustatytų neįgalumo kriterijų, jis yra pripažįstamas kaip neturintis negalios

ir procesas nutraukiamas. Nustačius, jog asmuo atitinka neįgalumo kriterijus, yra priimamas sprendimas dėl asmens negalios bei jam paskiriama atitinkamo dydžio invalidumo pensija arba papildomos apsaugos pašalpa.

1 ŽINGSNIS: Darbas, veikla.

Proceso pradžioje yra vertinamas pareiškėjo sugebėjimas dirbti ir vykdyti *esminę naudingą veiklą*. Tai SAA sprendimas, nes pati SAA nustato, ar darbas yra „esminis“ (svarbus) ir „naudingas“ (mokamas). *Esminės naudingos veiklos* terminas apibrėžia tokį darbinės veiklos lygį, kuris yra ir esminis, ir naudingas. Esminė darbinė veikla apima reikšmingų fizinių arba protinių, arba abiejų kartu pareigų, kurios yra produktyvios, atlikimą. Naudinga veikla yra darbas, už kurį mokamas užmokestis ar gaunamas pelnas, neatsižvelgiant į tai, ar pelnas yra suvoktas. Nepilną darbo laiką dirbamas darbas taip pat gali būti esminė veikla. Vadovaujantis bendra taisykle, neįgaliesiems asmenims (išskyrus akluosius) yra nustatytas 800 JAV dolerių (2003 m. rodiklis) gaunamų mėnesio pajamų minimumas, jei šie vykdo *esminę naudingą veiklą*. Jeigu pareiškėjas dirba ir gauna daugiau nei 800 JAV dolerių mėnesio pajamų, jis nėra pripažįstamas kaip neįgalus, nors ir turi mediciniškai nustatytų sutrikimų. Jeigu pareiškėjas nedirba arba nevykdo esminės naudingos veiklos, jo byla siunčiama Invalidumo nustatymo tarnybai toliau vertinti.

2 ŽINGSNIS: Sunkūs sutrikimai.

Toliau procese yra vertinamas (-i) pareiškėjo sutrikimas (-ai) ir jo (jų) sunkumo laipsnis. „Sunkus“ fizinis arba protinis sutrikimas – toks sutrikimas, kuris pastebimai riboja asmens sugebėjimus, galimybes atlikti elementarią darbinę veiklą. Elementarios darbinės veiklos pavyzdžiai yra tokie: 1) stovėjimas, vaikščiojimas, sėdėjimas, (pa)kėlimas; 2) matymas, girdėjimas, kalbėjimas; 3) paprastų nurodymų suvokimas ir įvykdymas; 4) naudojimasis sveiku protu, nuovoka; 5) (ati)tinkama reakcija (atsakas) į vadovavimą ir bendradarbius; 6) permainų, pokyčių suvokimas ir prisitaikymas prie jų.

Nustačius, jog asmens sutrikimas (-ai) riboja jo sugebėjimus atlikti darbinę veiklą, pereinama prie 3 proceso žingsnio.

3 ŽINGSNIS: Sutrikimai, atitinkantys ar lygiaverčiai sutrikimams, nurodytiems Socialinės apsaugos sudarytame „Sutrikimų sąraše“.

Šiame proceso etape yra toliau vertinami pareiškėjo sutrikimai. Socialinės apsaugos nuostatai išvardija skirtingų organizmo sistemų specifinius sutrikimus: raumenų audinio, kvėpavimo, širdies veiklos, neurologinius ir kitus sutrikimus, kurie automatiškai nurodo asmens neįgalumą. Jeigu pareiškėjo sutrikimas atitinka į sąrašą įtrauktų sutrikimų reikalavimus, tuomet jis pripažįstamas neįgalu. Jeigu asmens sutrikimas nėra įtrauktas į sąrašą arba jis turi daugiau nei vieną sutrikimą, Invalidumo nustatymo tarnyba vertina, ar asmens turimo sutrikimo sunkumas yra lygiavertis išvardytų sąraše sutrikimų sunkumui. Jeigu asmens sutrikimo sunkumas pripažįstamas lygiaverčiu sąraše įvardytiems sutrikimams, tuomet pareiškėjas pripažįstamas neįgalu. Jeigu pareiškėjo negalia neatitinka arba nėra lygiavertė sąraše nurodytiems sutrikimams, tuomet pereinama prie kito vertinimo proceso žingsnio. Šioje proceso dalyje Invalidumo nustatymo tarnyba, nepaisydama dėl sutrikimo atsiradusių veiklos apribojimų, konkrečiai nustato ir įvertina, kokius fizinius ar protinius veiksmus asmuo gali atlikti. Toks sprendimas yra vadinamas *Liktinio funkcinio gebėjimo įvertinimu*.

4 ŽINGSNIS: Sugebėjimas dirbti ankstesnį darbą.

Jeigu, remiantis asmens Liktinio funkcinio gebėjimo įvertinimu, nustatyta, jog jis gali dirbti darbą, kurį dirbo praeityje (paprastai bent 15 metų), jam neįgalumas nėra nustatomas.

5 ŽINGSNIS: Sugebėjimas dirbti bet kokį kitą darbą.

Atsižvelgdama į per Liktinio funkcinio gebėjimo įvertinimą nustatytą pareiškėjo sveikatos būklę ir jo veiklos apribojimus, Invalidumo nustatymo tarnyba vertina asmens amžių, išsilavinimą, ankstesnio darbo patirtį ir bet kokius kitus asmens turimus sugebėjimus, įgūdžius, siekdama nustatyti, ar asmuo gali prisitaikyti prie kito darbo. Jeigu asmuo gali prisitaikyti ir dirbti kitą darbą, jo pareiškimas yra atmetamas. Jeigu asmuo negali dirbti kito darbo, jis pripažįstamas turintis negalia.

Visas negalios nustatymo procesas (atskiri proceso žingsniai) yra pakankamai komplikuotas ir ilgas: paprastai jis trunka tris keturis mėnesius nuo paraiškos padavimo dienos. Todėl jau per patį procesą kai kuriais atvejais SAA gali apskaičiuoti ir pradėti mokėti asmenims priklausančias negalios išmokas.

Įstatymas įteisina tai, jog pagal Socialinės apsaugos invalidumo draudimo programą, invalidumo pensijos darbuotojams ir našlėms paprastai negali būti mokamos dar 5 mėnesius nuo neįgalumo nustatymo pradžios. 5 mėnesių laukimo laikotarpis netaikomas darbuotojų vaikams. Pagal Papildomos apsaugos pašalpų programą, negalios pašalpos asmenims gali būti pradedamos mokėti jau nuo pareiškimo pateikimo dienos arba nuo tos dienos, kai Invalidumo nustatymo tarnyba priima sprendimą dėl asmens neįgalumo. SAA gali skirti asmeniui negalios pašalpą dar vykstant neįgalumo vertinimo procesui, jei yra:

- tikėtina negalia ar aklumas;
- nepaprastas išankstinis mokėjimas;
- neatidėliotinas mokėjimas;
- išankstinio mokėjimo atkūrimo atvejis.

SAA gali priimti tikėtino neįgalumo sprendimą ir skirti negalios pašalpą, jeigu: asmuo pirmą kartą kreipiasi papildomos apsaugos pašalpos dėl negalios; dėl asmens sveikatos būklės yra labai tikėtina, jog jis pagal socialinės apsaugos taisykles bus pripažintas neįgaliu; asmuo atitinka visus nemedicininis kriterijus pašalpai gauti. Ši pašalpa mokama nuo tikėtinios negalios sprendimo priėmimo iki šešių mėnesių, kol laukiamas formalus sprendimas dėl neįgalumo. Mokėjimas nutraukiamas, jeigu per šešis mėnesius formalus sprendimas nebuvo priimtas. Tikėtino neįgalumo, nepaprastojo ir neatidėliotino mokėjimo paskyrimas leidžia asmenims, jaučiantiems didžiausią „finansinį nepriteklių“, patenkinti elementarius gyvenimo poreikius per paraiškos nagrinėjimo proceso laikotarpį. Jei nustatoma, jog asmuo nėra neįgalus ir neturi teisės gauti negalios pašalpos, jam jau sumokėtų negalios išmokų grąžinti nereikia.

SAA ir valstybinė Invalidumo nustatymo tarnyba nuolat iš naujo vertina asmens neįgalumą. Jeigu nustatoma, jog asmuo daugiau nelaikomas neįgaliu, pašalpos mokėjimas jam sustabdomas. Toks vertinimas vadinamas *Besitęsiančios negalios patikrinimu (BNP)* [13, p. 14]. Remdamasi įstatymo reikalavimais, SAA turi atlikti BNP kiekvienam asmeniui bent kartą per trejus metus, išskyrus tuos atvejus, kai yra nustatoma asmens sveikatos būklė, kuri vargu ar pagerės. Jeigu asmeniui yra nustatytas toks sutrikimas, kurio pagerėjimas nėra prognozuojamas, SAA besitęsiančios negalios patikrinimus atlieka rečiau.

Naujas neįgalumo įvertinimas atliekamas, jei atsiranda naujų arba pasikeičia senos aplinkybės, susijusios su asmens negalia ar mokamomis išmokomis [12, p. 18]. Įstatymo yra nustatyta, jog SAA peržiūri, patikrina asmens pajamas, resursus ir buitines gyvenimo sąlygas, siekdama įsitikinti, ar asmuo vis dar turi teisę gauti papildomos apsaugos pašalpą ir ar gauna teisingą pašalpos sumą. Jeigu asmuo yra asmens, kuris negauna papildomos apsaugos pašalpos, sutuoktinis arba neįgalus vaikas, jaunesnis nei 18 metų, gyvenantis su tėvais, SAA taip pat patikrina sutuoktinio arba tėvų pajamas, šeimos lėšas bei buitines gyvenimo sąlygas. Kai kurie pensijų ar pašalpų gavėjai patikrinami per 3 mėnesius po pašalpos jiems paskyrimo. Vėliau daugumos gavėjų teisę į pašalpą ir pašalpos dydį SAA iš naujo vertina kartą per 1–6 metus. Tam tikrais atvejais, kai asmuo praneša apie pokyčius, kurie turi įtaką teisei gauti pašalpą ar jos dydžiui (pvz., santuoka), SAA gali patikrinti jo pajamas, lėšas ir buitines gyvenimo sąlygas po pranešimo apie tokius pasikeitimus.

Nepaprastai svarbus bet kokios sistemos veikimo bei veiksmingumo kontrolės elementas yra numatytas sprendimų ar atitinkamų institucijų veiksmų teisėtumo apskundimo procesas. Socialinės apsaugos akte yra numatytas apeliacijos procesas, t. y. konkrečios apskundimo procedūros tuomet, kai asmenys nesutinka su SAA priimtais sprendimais dėl negalios nustatymo. Raštiška apeliacija gali būti skundžiami visi „pirminio įvertinimo“ sprendimai: ar asmuo turi ar neturi teisę į negalios pašalpą; kokio dydžio turi būti nustatyta papildomos apsaugos pašalpa; ar asmuo turi grąžinti jam permokėtą pašalpą.

Galimi šie pateiktos apeliacijos nagrinėjimo būdai [8, p. 4]:

- atvejo peržiūrėjimas;
- administracinės teisės teisėjo bylos svarstymas (viešas svarstymas);
- Apeliacinės tarybos patikrinimas.

Atvejo peržiūrėjimas

Jeigu asmuo nesutinka su pirminiu negalios įvertinimu, jis gali reikalauti jo atvejo peržiūrėjimo kreipdamasis į SAA raštu arba užpildydamas specialią formą – *Invalidumo nutraukimo apeliaciją* (angl. *Disability Cessation Appeal*).

Asmuo ar jo atstovas peržiūrėjimo turi prašyti raštu per 60 dienų nuo gauto pirminio invalidumo įvertinimo. Jeigu jis dėl peržiūrėjimo kreipiasi per 10 dienų, SAA toliau moka bet kokias jo gaunamas pašalpas iki sprendimo priėmimo. Jeigu asmuo kreipiasi, nesutikdamas su jo neįgalumo panaikinimu, norėdamas toliau gauti pašalpas, jis turi raštu prašyti tęsti jų mokėjimą iki tol, kol bus priimtas SAA sprendimas, taip pat jis turi teisę į viešą negalios klausimo svarstymą (angl. *disability hearing*).

Asmens pateikta apeliacija paprastai nagrinėjama panašiai, kaip ir pirminis pareiškimas, išskyrus tai, jog asmens neįgalumą vertina kita, nei sprendusi pirminio įvertinimo klausimą, Invalidumo nustatymo tarnybos sudaryta grupė. Pranešimą apie atvejo peržiūrėjimo sprendimą SAA siunčia pačiam asmeniui ir (ar) jo atstovui.

Viešas svarstymas

Jeigu asmuo, kurio atvejis peržiūrimas, nesutinka su priimtu sprendimu, jis ar jo atstovas gali prašyti raštu arba užpildydamas specialią formą – *Viešo svarstymo prašymą* (angl. *Request for Hearing*) viešo svarstymo, kuriame dalyvautų administracinės teisės teisėjas.

Asmuo ar jo atstovas turi prašyti svarstymo per 60 dienų nuo pranešimo apie atvejo peržiūrėjimą gavimo. Prieš svarstymą asmuo ar jo atstovas gali peržiūrėti visus bylos dokumentus bei pateikti naujų įrodymų. Jeigu dėl svarstymo kreipiamasi per 10 dienų ir ginčijamas neįgalumo panaikinimas, asmuo turi pateikti prašymą raštu, kad ir toliau gautų SAA mokamas pašalpas, kol bus priimtas atitinkamas sprendimas.

Apeliaciją pateikiantis asmuo ar jo atstovas gali patys dalyvauti viešame posėdyje arba prašyti teisėjo priimti sprendimą, remiantis byloje esančiais įrodymais. Jeigu asmuo pageidauja dalyvauti svarstyme, būtina, jog jis pats ar jo atstovas asmeniškai atvyktų ir dalyvautų svarstyme. Jeigu asmuo į svarstymą neatvyksta, jis gali prarasti teisę į apeliaciją arba pašalpas.

Administracinės teisės teisėjas organizuoja svarstymą ir pareikalauja bet kokių papildomų įrodymų bei informacijos iš pareiškėjo sveikatos priežiūros institucijų (specialistų) ar kitų šaltinių. Medicininį negalios vertinimą dažniausia atlieka Svarstymų ir apeliacijos tarnyba, kuri remiasi Invalidumo nustatymo tarnybos išvadomis. Su medicinos institucijomis (specialistais) gali būti susižinoma ir tiesiogiai. Tam tikrais atvejais administracinės teisės teisėjas gali duoti teismo šaukimą (lot. *subpoena*), reikalaujantį sveikatos priežiūros specialistus pateikti atitinkamų įrodymų arba atvykti liudyti svarstyme. Svarstymo pabaigoje administracinės teisės teisėjas priima antrosios apeliacijos sprendimą.

SAA gali sumokėti asmeniui transporto išlaidas, jeigu atstumas, vykstant iš namų į svarstymą, yra daugiau nei 75 mylios (1 mylia – 1,60931 km) į vieną pusę.

Apeliacinės tarnybos patikrinimas

Jeigu asmuo nesutinka su administracinės teisės teisėjo priimtu sprendimu, jis pats ar jo atstovas gali kreiptis į SAA raštu, prašydamas Apeliacinės tarnybos peržiūros, arba užpil-

dyti specialią formą – *Prašymą peržiūrėti svarstymo sprendimą/nurodymą* (angl. *Request for Review of Hearing Decision/Order*).

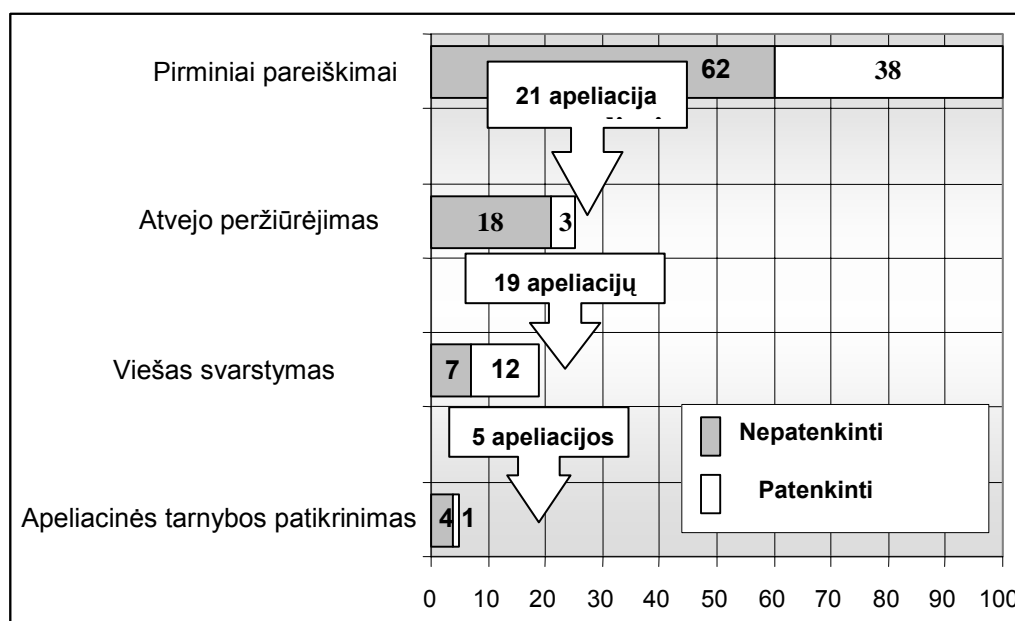
Pareiškėjas ar jo atstovas turi prašyti Apeliacinės tarnybos peržiūrėjimo per 60 dienų nuo administracinės teisės teisėjo sprendimo gavimo dienos. Asmuo ar jo atstovas gali pateikti bylai bet kokių naujų įrodymų.

Apeliacinė tarnyba atidžiai ištiria pareiškėjo bylą ir priima, paneigia arba atmeta prašymą dėl atvejo peržiūrėjimo. Jeigu Apeliacinė tarnyba priima pareiškėjo prašymą, tada ji bylą sprendžia pati arba gražina teisėjui, kad būtų atlikti kiti veiksmai: kitas svarstymas ir naujo sprendimo priėmimas. Apeliacinė tarnyba praneša asmeniui ar jo atstovui apie savo sprendimą, kuriame nurodoma, kokių veiksmų imtasi dėl pareiškėjo prašymo.

Federalinis teismas

Jeigu asmuo nesutinka su Apeliacinės tarnybos veiksmais, jis gali paduoti civilinį ieškinį savo teritorijos JAV Apygardos teismui. Toks ieškinys turi būti paduotas per 60 dienų nuo Apeliacinės tarnybos sprendimo gavimo dienos.

Federalinis teismas peržiūri įrodymus bei ankstesnius priimtus sprendimus ir priima savo sprendimą, tačiau naujo svarstymo nevykdo.



6 pav. Atvejų progresija negalios nustatymo procese (2002 mokesčių metų duomenys)¹

Iš pateiktų duomenų matyti, jog 2002 metais dauguma išmokų buvo suteiktos po pirminio pareiškimo nagrinėjimo (38 iš 55 atvejų, kurie buvo patenkinti iš visų 100). Tik beveik 5 atvejais iš 100 peržengiamos administracinio atvejo svarstymo ribos, t. y. kreipiamasi į Apeliacinę tarnybą, mažiau nei 1 atveju iš 100 teikiamas ieškinys Federaliniam teismui.

¹ Schemoje pateikiama pareiškimų, nagrinėtų SAA negalios nustatymo procese, progresija. Duomenų pagrindas – ne individualių atvejų stebėjimas, bet bendras visų apeliacijų (pagal 2 skyrių „Invalidumo draudimo pensijos“ ir 16 skyriaus „Papildomos apsaugos pašalpos“ pateikti pareiškimai) per 2002 fiskalinius metus rodiklis. Rodikliai apibendrina 100 atvejų.

Negalios nustatymo procese naudojami pagrindiniai informacijos šaltiniai

Kaip jau minėta, prieš priimdama sprendimus apie asmenų neįgalumą bei jiems mokėtinas negalios išmokas, SAA atlieka detalų tyrimą, per kurį vertina ir nemedicininis (asmens pajamas, resursus, gyvenimo sąlygas ir kt.), ir medicininis kriterijus [6, p. 47]. Dėl medicininį kriterijų vertinimo yra pasitelkiami profesionalai – sveikatos priežiūros specialistai, kurie šiame procese atlieka esminį vaidmenį. Sveikatos priežiūros specialistai negalios nustatymo procese gali dalyvauti įvairiai:

- kaip gydantys asmenys arba kaip kiti sveikatos priežiūros specialistai, pateikiantys medicininis įrodymus dėl jų pacientų;
- kaip medicinos konsultantai, už mokestį atliekantys individualų patikrinimą ir (arba) reikiamus testus, tyrimus;
- kaip etatiniai medicinos arba psichologijos konsultantai, tikrinantys pareiškimus Invalidų nustatymo tarnyboje, regioniniuose SAA biuruose arba centrinėje SAA įstaigoje;
- kaip medicinos ekspertai, duodantys parodymus administracinės teisės teisėjo svarstymuose.

Vienas pagrindinių informacijos šaltinių yra *gydantis asmuo* – pareiškėjo terapeutas, psichologas ar kitas sveikatos priežiūros specialistas, kuris suteikė pareiškėjui medicininį gydymą arba įvertinimą ir toliau gydo arba prižiūri pareiškėją. Gydantis asmuo dažniausia pateikia geriausių medicininį įrodymų apie asmens sutrikimo kilmę, pobūdį bei sunkumo laipsnį.

Jeigu reikalingas papildomas patikrinimas ar tyrimas, SAA paprastai pirmenybę atlikti minėtą asmens patikrinimą ar tyrimą teikia gydančiam asmeniui. Nereikalaujama, kad gydantis asmuo nustatytų pareiškėjo neįgalumą, tačiau dažniausia prašoma pateikti įvertinimą, nepaisant pareiškėjo sutrikimų, konstatuoti jo sugebėjimą atlikti su darbu susijusius fizinius arba protinius veiksmus.

Jei negaunama pakankamų medicininį įrodymų iš pareiškėją gydančių asmenų, SAA, remdamasis valstybine Invalidumo nustatymo tarnyba, gali prašyti, kad papildomai patikrintų Invalidumo nustatymo tarnybos *konsultacinio patikrinimo specialistai*. Tokius konsultacinius patikrinimus atlieka gydytojai (kartu ir osteopatijos specialistai), psichologai arba tam tikrais atvejais kiti sveikatos priežiūros specialistai. Visi konsultacinio patikrinimo specialistai turi turėti valstybės suteiktą licenciją, atitinkamą kvalifikaciją ir patirties, reikalingos atitinkamo pobūdžio SAA prašomiems patikrinimams ar tyrimams atlikti. Mokestis už konsultacinius patikrinimus yra kiekvienoje valstijoje skirtingas. Kiekviena valstija yra atsakinga už visapusišką konsultacinio patikrinimo programos tvarkymą, administravimą. Konsultacinius patikrinimus atliekantys medicinos specialistai turi gerai suprasti SAA invalidumo programas ir negalios nustatymui keliamus įrodymų reikalavimus. Be to, šie medicinos specialistai yra supažindinami su jų atsakomybe ir konfidencialumo išlaikymo pareiga.

Pareiškimus dėl negalios pašalpu tikrina, peržiūri beveik visų specialybių nacionalinio, valstybinio, regioninio lygmens gydytojai ir psichologai – *programos medicinos profesionalai*. Patikrinimai vykdomi valstybinėje Invalidumo nustatymo tarnyboje arba SAA teritoriniuose biuruose ar centruose. Tai griežtas dokumentų patikrinimas, per kurį programos gydytojas ar psichologas paprastai neturi jokio kontakto su pareiškėju.

Bylų nagrinėjimo ir Apeliacijos tarnybos administracinės teisės teisėjams priimant invalidumo sprendimus, medicinos profesionalai tiesiogiai nedalyvauja, todėl teisėjai į svarstymus kartais kviečia *medicinos ekspertus*, kad šie duotų parodymus dėl sudėtingų medicininį klausimų. Yra sudaromi medicinos ekspertų, kurie kviečiami į svarstymus liudyti kaip liudytojai-ekspertai, sąrašai. Ekspertams už jų teikiamas paslaugas mokamas nustatytas mokestis.

Lietuvos socialinės apsaugos sistemos parama neįgaliesiems

Kad būtų įvertinta JAV socialinės apsaugos sistema, jos ypatumai, teikiant finansinę paramą neįgaliesiems asmenims, būtina trumpai apžvelgti pagrindinius Lietuvos įstatymus bei veikiančias programas, užtikrinančias finansinę paramą neįgaliesiems asmenims.

Pagrindinis Lietuvos Respublikos įstatymas – Konstitucija laiduoja piliečių teisę gauti senatvės ir invalidumo pensijas, socialinę paramą nedarbo, ligos, našlystės, maitintojo netekimo ir kitais įstatymų nustatytais atvejais. Dėl sveikatos ir funkcinės būklės visiškai arba iš dalies netekęs darbingumo žmogus neturi lygių galimybių dalyvauti darbo procese, negali tikėtis vienodų pajamų su kitais visuomenės nariais ir konkuruoti darbo rinkoje, todėl valstybė pinigineis socialinės apsaugos priemonėmis kompensuoja dėl negalios prarastas pajamas.

Neįgaliesiems žmonėms teikiama finansinė parama yra reglamentuojama įvairių šalies įstatymų, tačiau, kaip ir JAV socialinės apsaugos sistemoje, išskiriamos dvi pagrindinės programos bei išmokų rūšys: valstybinė socialinio draudimo invalidumo pensija ir šalpos (socialinė) pensija. Įstatymų nuostatos, susijusios su socialinės apsaugos arba materialinio aprūpinimo, kompensuojant dėl negalios prarastas pajamas, priemonėmis, taikomos visiems Lietuvoje gyvenantiems asmenims, turintiems vienokią ar kitokią negalios formą. Piniginių priemonių, mokamų pensijų bei pašalpų dydžiai priklauso nuo asmens negalios sunkumo bei jam nustatytos invalidumo grupės.

Neįgaliejių teisę gauti valstybinę socialinio draudimo invalidumo pensiją reglamentuoja 1994 m. *Lietuvos Respublikos valstybinių socialinio draudimo pensijų įstatymas*. Įstatymo 1 straipsnis nurodo, jog teisę gauti valstybinę socialinio draudimo pensiją turi nuolatiniai Lietuvos Respublikos gyventojai, kurie šio įstatymo nustatytą laiką buvo privalomai draudžiami arba patys draudėsi valstybiniu socialiniu pensijų draudimu, t. y. tam tikrą laiką dirbo ir įgijo „darbo stažą“ [15]. Remiantis šiuo įstatymu, skiriamos valstybinės socialinio draudimo senatvės, invalidumo, našlių ir našlaičių (maitintojo netekimo) pensijos. Invalidumo pensijos skiriamos asmenims, kuriems įstatymo įteisinta tvarka yra nustatytas invalidumas. Įstatymo 25 straipsnis apibrėžia, jog *invalidumas* – tai visiškas arba dalinis darbingumo netekimas, kuris yra nuolatinis arba išliekantis po ligos pašalpų mokėjimo pabaigos ir kuris riboja asmens galimybes verstis veikla, duodančia pajamų. Atsižvelgiant į darbingumo netekimo laipsnį, pensijoms apskaičiuoti nustatomos trys invalidumo grupės.

Teisę gauti valstybinę socialinio draudimo invalidumo pensiją įgyja asmuo, kuriam pirmą kartą nustatoma negalia, jeigu negalios nustatymo dieną jis turi minimalų valstybinio socialinio pensijų draudimo stažą, reikalingą invalidumo pensijai gauti. Įstatymo 28 straipsnis įteisina tokį minimalų valstybinio socialinio pensijų draudimo stažą, reikalingą invalidumo pensijai gauti: iki 26 metų – 1 metai, sukakus 26 metams – 2 metai, sukakus 29 metams – 3 metai, sukakus 32 metams – 4 metai, sukakus 35 metams ir daugiau – 5 metai. Asmenims, kurie neturi 23 metų ir kuriems pirmą kartą negalia arba sunkesnio invalidumo grupė nustatoma per valstybinio socialinio pensijų draudimo laikotarpį, suteikiama teisė gauti valstybinę socialinio draudimo invalidumo pensiją, nes laikoma, kad jie atitinka minimalaus ir būtinojo valstybinio socialinio pensijų draudimo stažo, reikalingo invalidumo pensijai gauti, reikalavimus.

Įstatymo 28 straipsnis nustato būtinąjį valstybinio socialinio pensijų draudimo stažą invalidumo pensijai gauti: „Kol sukanka 24 metai – 1 metai, sukakus 24 metams – būtinasis stažas kasmet didinamas 4 mėnesiais, sukakus 38 metus – būtinasis stažas kasmet didinamas vienais metais, bet negali viršyti būtinojo stažo, nustatyto senatvės pensijai“¹, t. y. 30

¹ Minėto įstatymo straipsnio pakeitimas, palyginti su buvusiomis įstatymo nuostatomis, sumažinęs neįgaliesiems būtinąjį valstybinio socialinio pensijų draudimo stažą, reikalingą invalidumo pensijai gauti, įsigaliojo tik nuo 2004 m. kovo 1 d. Lietuvos Respublikos valstybinių socialinio draudimo pensijų įstatymo 9, 16, 28, 35, 36, 40, 43, 45, 49, 50, 54 straipsnių pakeitimo ir papildymo bei įstatymo papildymo 55(6) straipsniu ir VII skyriumi įstatymas Nr. IX–2017 // Valstybės žinios. 2004. Nr. 32–1008.

metų. Nuo minimalaus, arba būtinojo, draudimo stažo priklauso asmeniui apskaičiuojamos invalidumo pensijos dydis.

Valstybinę socialinio draudimo pensiją sudaro dvi dalys: pagrindinė ir papildoma. Pagrindinė valstybinės socialinio draudimo pensijos dalis garantuoja minimalų pensinį aprūpinimą asmenims, turintiems šio įstatymo nustatytą būtinąjį valstybinio socialinio pensijų draudimo stažą ir atitinkantiems kitas šio įstatymo nustatytas sąlygas. Šios dalies dydžio matas yra valstybinė socialinio draudimo bazinė pensija – 172 Lt.¹ Papildoma valstybinės socialinio draudimo pensijos dalis suteikia papildomą pensinį aprūpinimą įstatymo įvardytiems asmenims, nes atsižvelgiama į šių asmenų draudimo stažą ir draudžiamąsias pajamas, turėtas per draudimo (draudimosi) laikotarpį.

Asmenų, turinčių būtinąjį valstybinio socialinio pensijų draudimo stažą, reikalingą invalidumo pensijai gauti, pagrindinė I grupės invalidumo pensijos dalis lygi 1,5 bazinės pensijos, t. y. 258 Lt, pagrindinė II grupės invalidumo pensijos dalis lygi bazinei pensijai, t. y. 172 Lt. Jei asmuo turi mažesnę nei būtinąjį stažą, pagrindinė jo invalidumo pensijos dalis apskaičiuojama proporcingai jo turimam draudimo stažui. Papildoma invalidumo pensijos dalis apskaičiuojama asmenims, turintiems valstybinio socialinio pensijų draudimo stažą, įgytą dirbant pagal darbo sutartį, dėl narystės ar tarnybos, įstatymo nustatyta tvarka.

Valstybinė socialinio draudimo invalidumo pensija asmenims, turintiems III grupės invalidumą, apskaičiuojama taip pat, kaip ir asmenims, turintiems II grupės invalidumą, o po to mažinama 50 procentų.

Vidutinis metinis valstybinio socialinio draudimo invalidumo pensiją gaunančių asmenų skaičius 2001 m. buvo 181 100, 2002 m. – 188 000, o 2003 m. jų skaičius siekė 196 321. Jų gaunama vidutinė invalidumo pensija 2001 m. sudarė 277,7 Lt, 2002 m. – 282,2 Lt, o 2003 m. – 296,3 Lt². 1995 m. ši pensija sudarė 139,3 Lt, vadinasi, ji išaugo 2 kartus.

Invalidumo pensijos, remiantis įstatymu, mokamos dirbusiems, dirbantiems ar turintiems atitinkamą darbo stažą asmenims, todėl šio įstatymo nuostatos ne visuomet gali būti taikomos neįgaliems asmenims.

Nedirbantiems bei darbo stažo neturintiems neįgaliems asmenims yra numatytos šalpos (socialinės) pensijos, kurių mokėjimą iki 2004 m. balandžio 1 d. reglamentavo 1994 m. *Lietuvos Respublikos šalpos (socialinių) pensijų įstatymas*. Teisę gauti šalpos pensijas turėjo šie asmenys: vaikai; neįgalūs asmenys, turintys I, II ir III grupės invalidumą nuo vaikystės arba įgiję jį iki 18 metų; tėvai (itėviai), globėjai ir rūpintojai, sulaukę Valstybinių socialinio draudimo pensijų įstatymo nustatyto senatvės pensijos amžiaus (toliau – senatvės pensijos amžius) arba turintys I ar II grupės invalidumą ir ne mažiau kaip 15 metų slaugę namuose savo neįgalius vaikus (įvaikius) arba savo vaikus (įvaikius), turinčius I ar II grupės invalidumą nuo vaikystės arba įgijusius jį iki 18 metų; tėvai (itėviai), globėjai ir rūpintojai (jų amžiaus ir darbingumo nepaisoma), slaugantys namuose neįgalius vaikus (įvaikius) arba vaikus, turinčius I grupės invalidumą nuo vaikystės arba įgijusius jį iki 18 metų, ir kiti įstatyme įvardyti asmenys [16].

Neįgaliems asmenims mokamų šalpos pensijų dydžiai priklauso nuo jų turimos invalidumo grupės: asmenims, turintiems I grupės invalidumą, buvo skiriama 1,5 valstybinės socialinio draudimo bazinės pensijos dydžio (228 Lt) šalpos pensija, asmenims, turintiems II grupės invalidumą, – valstybinės socialinio draudimo bazinės pensijos dydžio šalpos pensija (152 Lt), o asmenims, turintiems III grupės invalidumą, – 0,5 valstybinės socialinio draudimo bazinės pensijos dydžio šalpos pensija (76 Lt). Neįgaliuosius slaugantiems namuose asmenims mokama valstybinės socialinio draudimo bazinės pensijos dydžio šalpos pensija (152

¹ Nuo 2004 m. balandžio 1 d. įsigaliojo pakeistas Vyriausybės nutarimas, kuris padidino valstybinę socialinio draudimo bazinę pensiją (nuo 152 Lt iki 172 Lt). Vyriausybės nutarimas „Dėl Valstybinės socialinio draudimo bazinės pensijos didinimo ir einamųjų metų draudžiamųjų pajamų patvirtinimo Nr. 325“ (Valstybės žinios. 2004. Nr. 46–1520) priimtas 2004 m. kovo 24 d., įsigaliojo nuo 2004 m. balandžio 1 d.

² Invalidumo pensijos skaičiuotos pagal tuo metu galiojusį įstatymų įteisintus atitinkamai mažesnius valstybinės socialinio draudimo bazinės pensijos dydžius.

Lt) už kiekvieno neįgalaus asmens priežiūrą. Šalpos pensijas iš valstybės biudžeto lėšų skiria ir moka savivaldybių globos ir rūpybos institucijos.

Naujas Valstybinių šalpos išmokų įstatymas įsigaliojo nuo 2004 m. balandžio 1 d. [19]. Įstatymas pirmą kartą per dešimt metų padidino valstybės mokamas šalpos išmokas šiai labiausiai nuskriaustai žmonių grupei. Vadovaujantis naujuoju įstatymu, valstybės šalpos išmokos padidintos visiems I, II ir III invalidumo grupes turintiems asmenims, kuriems invalidumas nustatytas iki 24 metų (tarp jų ir asmenys, kuriems nustatytas invalidumas nuo vaikystės). 5 lentelėje pateikti nauji šalpos išmokų dydžiai kiekvienai invalidumo grupei.

5 lentelė. Socialinių išmokų dydžiai (2002–2004 metais)

Invalidumo grupė	2002	2004 (*nuo balandžio 1 d.)
I	228 Lt	344 Lt
II	152 Lt	258 Lt
III	76 Lt	129 Lt

Šaltinis: Valstybinių šalpos išmokų įstatymas. 2004.

Vadovaujantis nauju įstatymu, pakeista išmokų, mokamų už sunkios negalios asmens slaugą namuose, tvarka. Tikslinės kompensacijos slaugos išlaidoms mokamos ne pačiam slaugytojui, bet asmeniui, kuriam nustatytas nuolatinės slaugos poreikis. Neįgalūs vaikai, kuriems nustatyta sunki ar vidutinė negalia, bei I ir II grupių invalidumą turintys asmenys, kurie tapo tokie iki 24 metų ir kuriems nustatytas nuolatinės slaugos būtinumas, turi teisę gauti tikslines kompensacijas už slaugos išlaidas. Kompensacijos dydis lygus vienai bazinei pensijai (kuri šiuo atveju ne didinama iki 172 Lt, bet išlieka 152 Lt) vaikams, turintiems *sunkią* negalią, ir I grupės invalidumą turintiems asmenims, o 50 proc. bazinės pensijos – vaikams, turintiems *vidutinę* negalią, ir II grupės invalidumą turintiems asmenims.

Teisę gauti šalpos (socialinę) pensiją/šalpos išmoką turi tik tie asmenys, kurie neturi teisės gauti didesnės ar tokio pat dydžio valstybinės socialinio draudimo pensijos arba valstybinės pensijos, išskyrus įstatymo nurodytus asmenis. Vadinasi, kartu su šalpos (socialine) pensija asmenys gali gauti jiems priklausančias: 1) valstybinę socialinio draudimo našlaičių pensiją ir valstybinę našlaičių pensiją; 2) valstybinę socialinio draudimo našlių pensiją; 3) valstybines socialinio draudimo pensijas ir valstybines pensijas – tėvai (itėviai), globėjai, rūpintojai, slaugantys namuose neįgalius vaikus (įvaikius) arba vaikus, turinčius I grupės invalidumą nuo vaikystės arba įgijusius jį iki 18 metų.

Lietuvos Respublikos invalidų socialinės integracijos įstatymas yra įstatymas, reglamentuojantis ne tik socialinės bei finansinės paramos teikimo neįgaliesiems garantijas, bet ir pagrindinis įstatymas, įteisinantis neįgalių asmenų teises bei lygias dalyvavimo visuomenėje galimybes. Šis įstatymas apibrėžia *invalidumo* sąvoką: „Invalidumas yra tokia kompetenčių įstaigų nustatyta asmens būklė, kai asmuo dėl įgimtų ar įgytų fizinių ar psichinių trūkumų visai arba iš dalies negali pasirūpinti savo asmeniniu ir socialiniu gyvenimu, įgyvendinti savo teisių ir vykdyti pareigų“ [17].

Pagal pasireiškimo laipsnį invalidumas skirstomas į tris grupes (I, II, III), o bendrojo ir profesinio darbingumo netekimas reiškiamas procentais (proc.). Visiška negalia – tai sunkiausia I grupės invalidumo forma, kai asmens fizinė ir psichinė negalia visiškai apriboja jo galimybę orientotis, judėti, dirbti, integruotis ir būti ekonomiškai savarankiškam.

Vaikų iki 18 metų invalidumą nustato asmens sveikatos priežiūros įstaigų, teikiančių pagalbą vaikams, gydytojų konsultacijos komisijos, o asmenų nuo 18 metų – valstybinės medicininės socialinės ekspertizės komisijos¹.

¹ Anksčiau neįgaliais vaikais buvo laikomi asmenys iki 16 m., o 16 m. ir vyresniems asmenims nustatoma atitinkama invalidumo grupė. 2004 m. kovo 22 d. priimta Ligų ir būklių, dėl kurių vaikams invalidams nustatomas invalidumo lygis (sunki, vidutinė ir lengva negalia), sąrašo ir invalidumo lygio (sunkios, vidutinės ir lengvos negalios) nustatymo tvarka Nr. V–144/A1–69 // Valstybės žinios. 2004. Nr. 44–1464; Nr. 47 (atitaisydamas).

Invalidumo nustatymas yra vienintelis reglamentuotas neįgalaus asmens įvertinimo būdas, glaudžiai susijęs ir su sveikatos apsauga, ir su pensijų, lengvatų ir reabilitacijos sistemomis. Invalidumas suteikia teisę į valstybinio socialinio draudimo pensijas bei šalpos (socialines) pašalpas, kitas teikiamas lengvatas, socialines paslaugas. Šiuo metu invalidumas nustatomas vadovaujantis tik mediciniais vertinimo kriterijais, neatsižvelgiant į darbingumo netekimą, darbo pajamų praradimą ir galimybę taikyti reabilitacijos priemonės. 2000 m. balandžio 28 d. Lietuvos Respublikos sveikatos apsaugos ministro bei socialinės apsaugos ir darbo ministrės įsakymu patvirtinta *Ilgalaikio ir pastovaus darbingumo netekimo (invalidumo) nustatymo tvarka* reglamentuoja I, II ir III grupių invalidumo nustatymą, specialaus automobilio ir (arba) transporto išlaidų kompensacijų, profesinio darbingumo netekimo sąlygas, invalidumo nustatymo terminus, invalidumo priežastis ir kt. Atsižvelgiant į šioje tvarkoje įteisintus konkrečių organizmo būklių sąrašus, asmenims nustatomas I, II ar III grupės invalidumas.

Pamažu siekiama atsisakyti šios praktikos, todėl Lietuvos Respublikos Vyriausybė 2001 m. vasario 12 d. nutarimu patvirtinto *Invalidumo nustatymo ir socialinės apsaugos priemonių neįgaliesiems reformos koncepciją*. Šios reformos tikslas – pakeisti invalidumo nustatymo tvarką taip, kad būtų sudarytos sąlygos teisingiau ir veiksmingiau taikyti neįgaliesiems žmonėms socialinės apsaugos priemonės, kad būtų atkurtas jų darbingumas, savarankiškumas, jie būtų integruoti į visuomenę. Vadovaujantis nauja tvarka, turėtų būti atsisakoma tik medicininio kriterijaus ir papildomai vertinama asmens negalia bei specialieji poreikiai jai kompensuoti. Taip pasikeistų ir pati negalios bei neįgalaus asmens samprata.

Siekiant Koncepcijoje įtvirtintų tikslų ir uždavinių, nauja vaikų invalidumo lygio nustatymo tvarka įsigaliojo nuo 2004 m. balandžio 1 d. [20]. Joje įteisinta, jog invalidumo lygis nustatomas asmenims iki 18 metų, kai nustačius tikslią diagnozę ir taikant gydymą ir/ar reabilitacijos priemones, išlieka organizmo funkcijų sutrikimų ir liga ar būklė atitinka nurodytą sąrašą. Neįgaliesiems vaikams nustatomas trijų lygių invalidumas: *sunki, vidutinė* ir *lengva* negalia.

2004 m. priimtas naujas Neįgaliųjų socialinės integracijos įstatymas, kuris įsigalios nuo 2005 m. liepos 1 d. Naujuoju įstatymu siekiama pakeisti neįgalių asmenų sampratą Lietuvoje. Tikėtina, kad jis turės įtaką reikšmingiems tolimesniems pokyčiams. Šiuo metu Socialinės apsaugos ir darbo ministerija rengia naujas „Darbingumo lygio nustatymo taisykles“, „Darbingumo lygio nustatymo kriterijus“ bei kitus reikalingus šiam įstatymui įgyvendinti poįstatyminius aktus projektus.

Išvados

Detali JAV socialinę apsaugą reglamentuojančių federalinių bei atskirų valstijų teisinių dokumentų analizė, mokslinės literatūros bei teorinės metų studijos, įvairiaplanė teisinė praktika bei aktyvi savanoriška veikla nevyriausybinių organizacijų, atstovaujančių neįgalių asmenų teisėms, interesams bei poreikiams, be to, ir gilinimasis į nagrinėjamą problemą dalyvaujant įvairiuose tarptautiniuose simpoziumuose, konferencijose bei praktiniuose seminaruose leidžia daryti šias išvadas:

1. JAV socialinės apsaugos sistemoje veikiančios 2 pagrindinės programos, teikiančios finansinę paramą neįgaliesiems žmonėms, vadovaujasi bendru principu – užtikrinti žmonėms dėl negalios prarastas, specialius jų poreikius tenkinančias bei jų negalią kompensuojančias lėšas. Abiem šioms programoms keliami vienodi reikalavimai bei vertinimo kriterijai, taikomas tas pats sprendimų priėmimo bei jų apskundimo procesas, jos abi orientuotos į tą pačią socialinę grupę – neįgalius žmones. Šios programos yra neatsiejamos, papildo viena kitą. Tik savo paskirtimi viena jų garantuoja finansinę paramą dėl negalios netekusiems turėtų darbo pajamų neįgaliesiems, kita jų užtikrina pragyvenimą dėl negalios nedarbingiems ir neturintiems pragyvenimo pajamų neįgaliesiems asmenims.

2. Analizuojant informacinius ir statistinius kelių pastarųjų metų duomenis apie socialinės apsaugos sistemoje dalyvaujančius asmenis – paramos gavėjus, pastebėta bendro gavėjų skaičiaus didėjimo tendencija ir kontingento vidinio pasiskirstymo stabilumas. Tai leidžia teigti ir apie valstybės ekonominių išgalių augimą, skiriant nuolatinį dėmesį tam tikroms socialinėms grupėms, ir apie visos socialinės apsaugos sistemos sklandų, produktyvų bei veiksmingą veikimą. Taip garantuojamos labiausiai pažeidžiamų ir „finansinį nepriteklių“ patiriančių asmenų grupių galimybės turėti nuolatinį bent minimalų pragyvenimo šaltinį.

3. Abi socialinės apsaugos programos yra administruojamos vienos institucijos – Socialinės apsaugos administracijos (SAA), kuri koordinuoja ir kontroliuoja visus finansinės paramos neįgaliesiems asmenims teikimo atvejus. Labai detalai įstatymuose aptarta visų socialinės apsaugos sistemos negalios fakto vertinimo bei nustatymo, atskirų sprendimų priėmimo procese dalyvaujančių institucijų ar atskirų profesionalų kompetencija, jų funkcijos. Tai lemia sistemos veiksmingumą, operatyvumą, užtikrina proceso eigos kontrolės galimybę.

4. Teisiniuose dokumentuose, įvairiose specialiose taisyklėse, reglamentuojančiose socialinės apsaugos sistemą bei jos veikimą, yra labai detalai nustatyti pagrindiniai reikalavimai, kriterijai, taikomi paramos gavėjams, jų teisei į paramą, negalios įvertinimo bei išmokų dydžių nustatymo, sprendimų priėmimo bei jų apskundimo kriterijai ir t. t. Aiški bei detali, kiekvienam suprantama procedūra užtikrina tai, kad socialinės apsaugos sistema yra pasiekiamą paramos gavėjams, užtikrina galimybę planuoti ir kontroliuoti individualų paramos gavimo procesą.

5. Lyginant JAV socialinės apsaugos sistemos ypatumus su Lietuvoje veikiančia sistema, būtina paminėti, jog Lietuvoje taip pat veikia dvi pagrindinės programos, teikiančios finansinę paramą neįgaliesiems asmenims. Valstybinio socialinio invalidumo draudimo programa, kaip ir JAV socialinės apsaugos invalidumo draudimo programa, moka invalidumo pensijas visiškai arba iš dalies darbingumo netekusiems asmenims, turintiems pakankamą darbo bei socialinio pensijų draudimo stažą. Priešingai nei Lietuvoje, JAV veikianti invalidumo draudimo programa teikia finansinę paramą platesniam asmenų ratui, nes invalidumo pensijos mokamos ne tik pačiam darbingumo netekusiam neįgaliam asmeniui, bet ir, atsižvelgiant į šeimos sudėtį, kitiems šeimos nariams.

6. Skirtingai nei JAV, Lietuvoje minėtos dvi programos ir jų teikiamos išmokos yra administruojamos bei mokamos dviejų skirtingų šaltinių: invalidumo pensijas apskaičiuoja ir moka Valstybinio socialinio draudimo fondas, o šalpos (socialinės) pensijos mokamos iš valstybės biudžeto. Tai neužtikrina vienodos neįgalių asmenų bei jiems vienokia ar kitokia forma teikiamos finansinės paramos apskaitos, kontrolės ir sistemos veikimo vientisumo bei veiksmingumo.

7. Ir JAV, ir Lietuvos invalidumo bei šalpos išmokų, kitų lengvatų neįgaliesiems teikimo sistema yra tiesiogiai susijusi su invalidumo nustatymu. Lietuvoje invalidumo nustatymo procese svarbiausias medicininis faktorius, o pensijos dydis ir teisė į kitokią materialinę pagalbą priklauso nuo invalidumo grupės (pagal tam tikras ligas). Išlikęs asmens darbingumas ir profesinis veiksnys vertinami minimaliai. Priešingai, JAV yra pirmiausia vertinamas asmens gebėjimas dalyvauti esminėje naudingoje veikloje, be to, skiriamų išmokų dydžiai skiriami individualiai asmeniui, atsižvelgiant į jo negalios sunkumą, darbinius gebėjimus, socialines bei šeimos sąlygas, turimas pajamas ir kt., o ne skiriant jam konkrečią invalidumo grupę.

8. Lietuvoje invalidumo vertinimą bei nustatymą ir finansinės paramos bei išmokų teikimą vykdo skirtingos kompetentingos valstybės įstaigos. Tai neužtikrina socialinės apsaugos sistemos proceso nuoseklumo bei vientisumo. Priešingai nei JAV, Lietuvoje nėra detalai reglamentuota sprendimų peržiūrėjimo bei apskundimo procedūra, todėl paramos gavėjai turi mažai galimybių kontroliuoti individualų paramos gavimo procesą bei mechanizmą.



LITERATŪRA

1. **European Council** Decision of 3 December of 2001 on the European Year of People with Disabilities 2003 (2001/903/EC).
2. **Lietuvos Respublikos** Seimo 2002 m. balandžio 18 d. nutarimas Nr. IX–850 „Dėl 2003 metų paskelbimo neįgalųjų metais Lietuvoje“ // Valstybės žinios. 2002. Nr. 42–1562.
3. **Social Security Act** (the Act) is P. L. 74–271 (49 Stat. 620). http://www.ssa.gov/OP_Home/ssact/preface.htm
4. **Code** of Federal Regulations, Title 20 Employees' Benefits, Chapter III – Social Security Administration, Part 404 – Federal Old-age, Survivors and Disability Insurance (1950). http://www.ssa.gov/OP_Home/cfr20/404/404-0000.htm
5. **Social Security's Latest Fast Facts & Figures** Publication, Social Security Administration, 2003.
6. **Disability** Evaluation under Social Security. SSA. 2001. No. 64–039.
7. **Online** Social Security Handbook, Basic Guide to the Social Security Programs. SSA. http://www.ssa.gov/OP_Home/handbook
8. **The Appeals** Process. SSA. 1999. No. 05–10141.
9. **Disability** Benefits. SSA. 2003. No. 05–10029.
10. **Your** Right To Question the Decision to Stop Your Disability Benefits. SSA. 1998. No. 05–10090.
11. **What** You Need To Know When You Get Disability Benefits. SSA. 2003. No. 05–10153.
12. **What** You Need To Know Reviewing Your Disability. SSA. 2004. No. 05–10068.
13. **How** We Decide if You are Still Disabled. SSA. 2003. No. 05–10053.
14. **Supplemental** Security Income. SSA. 2003. No. 05–11000.
15. **Lietuvos Respublikos** valstybinio socialinio draudimo pensijų įstatymas Nr. I–549 // Valstybės žinios. 1994. Nr. 59–1153.
16. **Lietuvos Respublikos** šalpos (socialinių) pensijų įstatymas Nr. I–675 // Valstybės žinios. 1994. Nr. 96–1873.
17. **Lietuvos Respublikos** invalidų socialinės integracijos įstatymas. 1991.
18. **Lietuvos Respublikos** sveikatos apsaugos ministro bei socialinės apsaugos ir darbo ministrės įsakymu patvirtinta Ilgalaikio ir pastovaus darbingumo netekimo (invalidumo) nustatymo tvarka Nr. 226/49 // Valstybės žinios. 2000. Nr. 36–1011, Nr. 40 (atitaisymas).
19. **Lietuvos Respublikos** valstybinių šalpos išmokų įstatymas Nr. IX–1966 // Valstybės žinios. 2004. Nr. 21–619.
20. **Sveikatos** apsaugos ministro ir socialinės apsaugos ir darbo ministro 2004 m. kovo 22 d. įsakymu patvirtinta Ligų ir būklių, dėl kurių vaikams invalidams nustatomas invalidumo lygis (sunki, vidutinė ir lengva negalia), sąrašo ir invalidumo lygio (sunkios, vidutinės ir lengvos negalios) nustatymo tvarka Nr. V–144/A1-69 // Valstybės žinios. 2004. Nr. 44–1464, Nr. 47 (atitaisymas).
21. **Socialinės** apsaugos administracijos interneto svetainė: <http://www.ssa.gov>



USA Social Security System Rendering Financial Support to Persons with Disabilities

Doctoral Candidate Dovilė Juodkaitė

Law University of Lithuania

Keywords: social security for disabled people, disability insurance pension, disability benefits, disability evaluation process.

SUMMARY

People with disabilities are one of the most vulnerable, socially isolated groups in the whole population. Being citizens of their own country, they have the same rights to participate in the life of

society, in decision-making processes, in spite of the nature of disability to feel dignified and equal community members.

An article analysis social security system of United States of America in rendering financial support (pensions, disability benefits and other monetary payments) to persons with disabilities. It describes two main programs in social security system: Social Security Disability Insurance program and Supplemental Security Income program, their operation principles and criteria, effectiveness. Those two programs follow the same principle – to guarantee to persons financial means that compensate their disability, meet their special needs. They both are put under the same requirements and evaluation criteria, apply the same process of decision making and appeals, are oriented to the same social category – persons with disabilities. That is why those programs are concurrent and complement each other. One of them guarantees financial assistance to those disabled persons who have lost work income because of their disability, another – assures livelihood for those disabled people who have no working ability and means of subsistence.

The article also discusses powers and competency of US social security system's participating parties – benefit recipients, professionals and institutions; presents the procedure of disability evaluation under social security, its criteria and requirements. Social Security administration coordinates and controls both programs and all cases when providing financial support to persons with disabilities. Laws provide very clear and detailed regulation of the whole social security system: disability evaluation process, requirements and criteria for benefit recipients, decision making and appealing procedures, etc. This determines effectiveness and expedition of the system, its accessibility to benefit recipients, secures the possibility to control the course of individual financial support receiving process.

Upon detailed analysis of various legal Federal and different US State acts, studies of scientific materials, informational and statistical data, practical experience the author presents conclusions on the effectiveness and operation of USA social security system, guaranties for persons with disabilities to receive an adequate and sufficient financial support.

In consideration of the detailed review of US social support system, the brief comparison of US social security system and social security system of Lithuania is presented. The most important Lithuanian legislature and main functioning programs, guaranteeing financial assistance to persons with disabilities are discussed and conclusions on some possible developments are presented.

